

Politique

MADA-FAMILLES

SAINT-ISIDORE-DE-CLIFTON

● ● ● ● ●
2023 - 2025



Municipalité
amie des aînés

En partenariat avec :

Québec 

OSE
LE HAUT!
MADAfamilles 
Haut-Saint-François

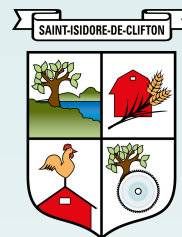


TABLE DES MATIÈRES



Mot du maire.....	3
Mot du comité MADA-Familles.....	4
Portrait de la municipalité.....	5
Portrait des ressources et services du milieu.....	8
Définition des aîné.es.....	10
Définition de la famille.....	10
Mission et valeurs.....	11
Principes directeurs.....	12
Mise en oeuvre et suivi de la politique.....	13
Remerciements.....	13



MOT DU MAIRE



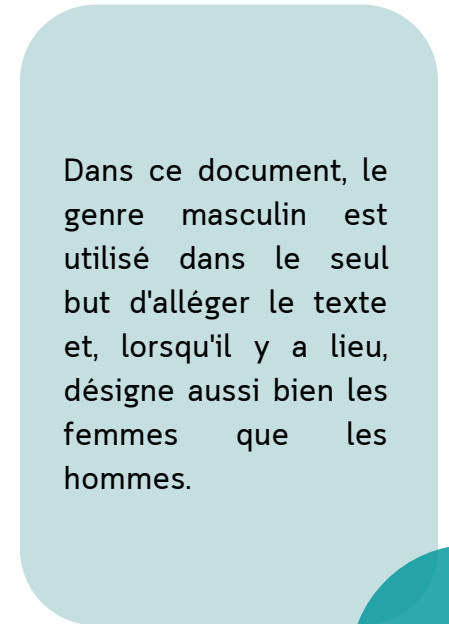
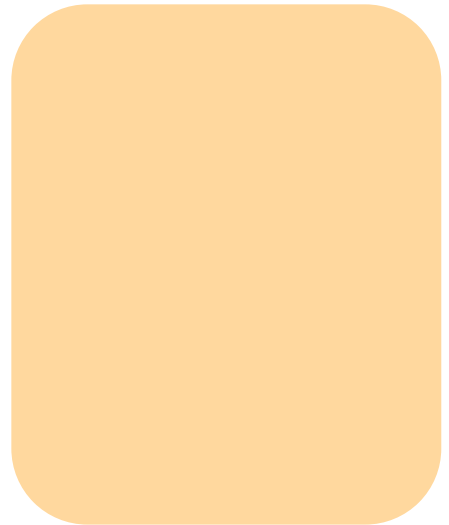
Chères citoyennes, chers citoyens,

En 2015, un comité citoyen a été mis en place pour élaborer la Politique MADA-Familles de notre municipalité ainsi que son plan d'action. Ces outils nous ont aidé à mettre en place des actions pour améliorer la qualité de vie des aîné.es et des familles de Saint-Isidore-de-Clifton. Il était temps de mettre à jour nos outils et cette politique révisée et ce nouveau plan d'action nous permettrons d'avancer encore plus.

Notre communauté est mobilisée et dynamique et je tiens à remercier toutes les personnes qui s'impliquent et donnent de leur temps. Merci aussi aux personnes qui ont participé aux consultations qui ont permis des réflexions ancrées dans les besoins des citoyens.

En terminant, un énorme MERCI au comité de travail pour son engagement envers les aîné.es et les familles de notre municipalité!

André Perron



Dans ce document, le genre masculin est utilisé dans le seul but d'alléger le texte et, lorsqu'il y a lieu, désigne aussi bien les femmes que les hommes.



MOT DU COMITÉ MADA-FAMILLES



Comité MADA-Familles

Chères citoyennes, chers citoyen,

Il nous fait plaisir de vous présenter la nouvelle Politique MADA-Familles de Saint-Isidore-de-Clifton qui s'inscrit en continuité avec la précédente.

Pendant plus d'un an, nous avons réfléchi et discuté à propos des besoins des aîné.es et des familles. Nous vous proposons un plan d'action qui bonifie nos acquis afin de faire de Saint-Isidore-de-Clifton un endroit encore plus accueillant pour les aîné.es et les familles de notre milieu!

Merci aux personnes qui ont participé aux consultations. Nous souhaitons également remercier Blanche Paquette d'Espace Muni, Axel Klein, chargé de projet de la MRC du HSF et Julie Gauthier, qui lui a succédé, pour leur aide et leur accompagnement tout au long de cette démarche!

**Comité MADA-Familles de
Saint-Isidore-de-Clifton**

Les membres du comité MADA-Familles

Représentant des aînés : Daniel Fortier

Représentantes des familles : Isabelle Blouin et Julie Pouliot

Représentantes de la municipalité de Saint-Isidore-de-Clifton : Sarah Lévesque et Hélène Dumais

Élu responsable des questions familles et aîné.es : Denys Gosselin

PORTRAIT

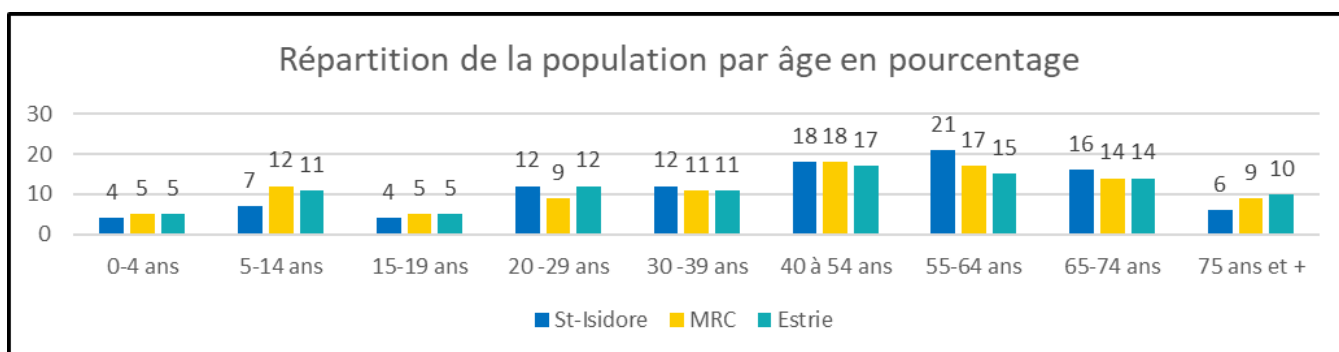


DE LA MUNICIPALITÉ

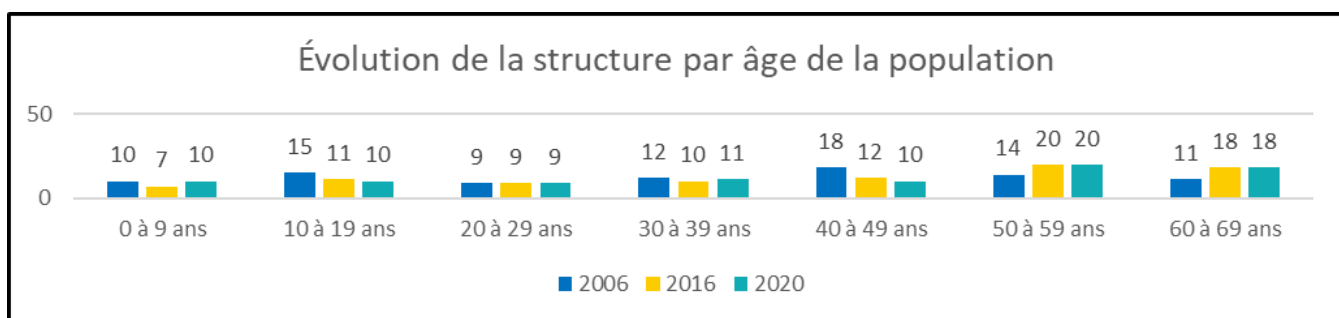
Situé dans la MRC du Haut-Saint-François, à 40 minutes de Sherbrooke, le territoire de Saint-Isidore-de-Clifton partage ses frontières avec le New Hampshire et la MRC de Coaticook.

En date du 10 janvier 2023, sa population a légèrement augmenté pour se chiffrer à 712 habitants [1]. On y retrouve 47,9 % de femmes et 52,1 % d'hommes. L'âge médian de la population est de 50,8 ans.

LA POPULATION EN BREF



[2]



[1] Décret de population. Institut de la Statistique du Québec. 2023

[2] Statistique Canada. Profil de recensement de la population. 2022.

- À Saint-Isidore-de-Clifton, 40% des couples ont au moins un enfant.
- On dénombre 12 % de familles monoparentales



LANGUE DE COMMUNICATION

- 3,6 % de la population ne connaît pas le français.
- 8 % de la population parle une autre langue que le français à la maison.

Dans la très grande majorité des cas, l'anglais est la langue utilisée.



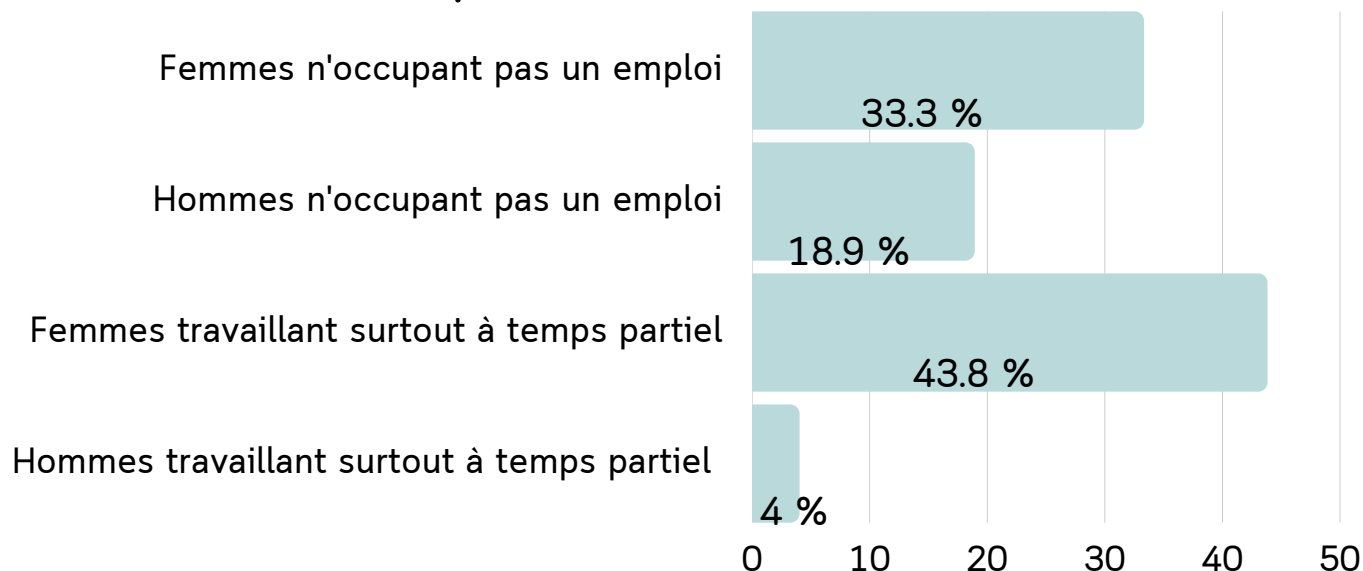
REVENU ET EMPLOI

- Le revenu médian après impôt des familles économiques est de 69 000 \$, un peu plus bas que celui de la MRC qui est de 74 000 \$.
- Le revenu médian après impôt des 65 ans et plus est de 18 844 \$.



Les piliers de l'économie sont l'exploitation forestière, l'agriculture et l'acériculture.

Emploi des 25 à 64 ans



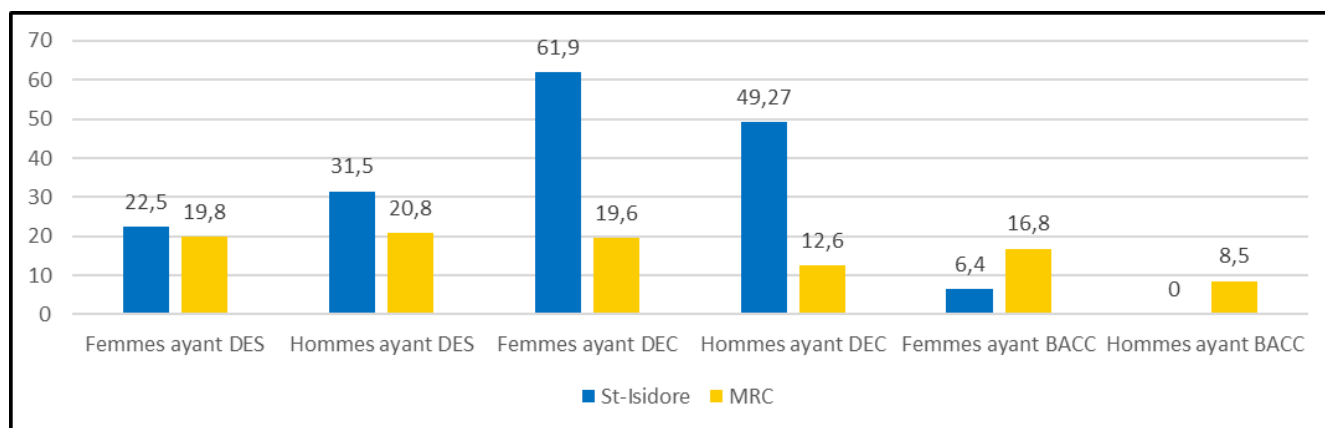


HABITATION

- 80,5 % des ménages sont propriétaires de leur maison.
- 46,2 % des maisons ont été construites avant 1961.
- 10% des résidences ont besoin de réparations majeures.
- La valeur médiane des maisons est de 174 000 \$.



Plus haut diplôme obtenu chez les 25 à 64 ans



ISOLEMENT

23,3 % des personnes âgées de 65 ans et plus vivent seules dans un ménage privé.



7

INCAPACITÉ

On définit l'incapacité comme étant une difficulté à entendre, voir, communiquer, marcher, monter un escalier, apprendre en raison d'un état physique ou mental ou d'un problème de santé.

- 24,2 % des 65 ans et plus qui vivent avec une incapacité.
- 26,3 % des 65 ans et moins qui vivent avec une incapacité.

PORTRAIT DES RESSOURCES ET SERVICES DU MILIEU



Notre village peut encore compter sur des services de proximité tels que l'école primaire, la Caisse populaire Desjardins, le bureau de poste et la Coop de solidarité de St-Isidore-de-Clifton.

Saint-Isidore-de-Clifton est niché dans les montagnes ce qui en fait un panorama exceptionnel avec vue sur de vastes espaces. Située au cœur de la nature, notre petite municipalité dispose de plusieurs installations pour permettre à ses citoyens de se divertir sans avoir à se rendre dans les grandes agglomérations. Une bibliothèque municipale, un club de chasse et pêche, un club de l'âge d'or, une maison des jeunes, un centre d'entraide bénévole, un centre des loisirs et un journal municipal animent la vie sociale des villageois.

Le village compte aussi un camping écologique niché dans la forêt qui compte 28 emplacements.



PROTRAIT DES RESSOURCES ET SERVICES DU MILIEU

Saint-Isidore-de-Clifton peut se vanter d'avoir une concentration exceptionnelle d'artistes de toutes sortes au sein de son noyau villageois. On y retrouve plusieurs peintres et artisans spécialisés dans l'art moderne qui exposent leurs œuvres, soit en galerie soit en atelier.

L'Église Unie, construite en 1866, comporte un cénotaphe qui date de 1919 et qui est considéré comme l'un des plus vieux au Canada. Elle constitue l'un des attraits patrimoniaux les plus intéressants du village.

La coopérative permet l'achat local tout en offrant quelques emplois aux résidents.



De plus, chaque année, des activités comme le Tournoi de balle annuel, le Carnaval, le Gala des bénévoles et le brunch des pompiers sont organisées. Plus d'un citoyen sur 10 est impliqué comme bénévole dans la quinzaine d'organismes sans but lucratif locaux.



Politique

MADA-FAMILLES

DÉFINITION DES

AÎNÉ.ES

Les aîné.es forment des groupes sociaux fluides qui ne sont pas définis par l'atteinte d'un âge précis, mais plutôt l'appartenance aux générations les plus âgées comparativement à celles qui les précèdent. Ils se caractérisent par les connaissances qu'ils tirent des nombreuses expériences dont ils souhaitent faire profiter leur communauté et leur famille, desquelles ils sont des membres essentiels. Face à une perte graduelle d'autonomie cognitive et/ou physique, les aîné.es nécessitent le soutien de leur communauté afin de valoriser leur apport et faciliter leur participation à toutes les sphères de la vie.



DÉFINITION DE LA FAMILLE



La famille est un regroupement de personnes de tous âges, unies par des liens biologiques ou légaux et par un attachement émotif profond. Il y a différents modèles de familles : traditionnelles, monoparentales, reconstituées, homosexuelles, élargies, etc. La famille représente le premier lieu d'apprentissage et de socialisation des individus. Chaque membre d'une même famille est lié par un sentiment d'appartenance et se considère comme étant un membre à part entière. En interactions constantes, les membres amènent la famille à être en perpétuel développement.

Mission

La politique MADA-Familles engage la municipalité de Saint-Isidore-de-Clifton à développer un milieu de vie de qualité, sécuritaire et inclusif où les aîné.es et les familles pourront mieux vivre et vieillir ensemble.



La municipalité de Saint-Isidore-de-Clifton a déjà adopté les **valeurs d'équité, d'intégrité, de loyauté, d'honneur et de respect**. Dans le cadre de sa politique des aîné.es et des familles, nous souhaitons y ajouter les valeurs suivantes :

VALEURS

- **La solidarité** : pour une communauté engagée qui échange et s'entraide;
- **L'accueil** : être ouvert aux diverses réalités de la population, mais aussi dans l'accueil des nouveaux résidents afin de faciliter le sentiment d'appartenance;
- **La communication** afin de faciliter l'engagement et la participation citoyenne.

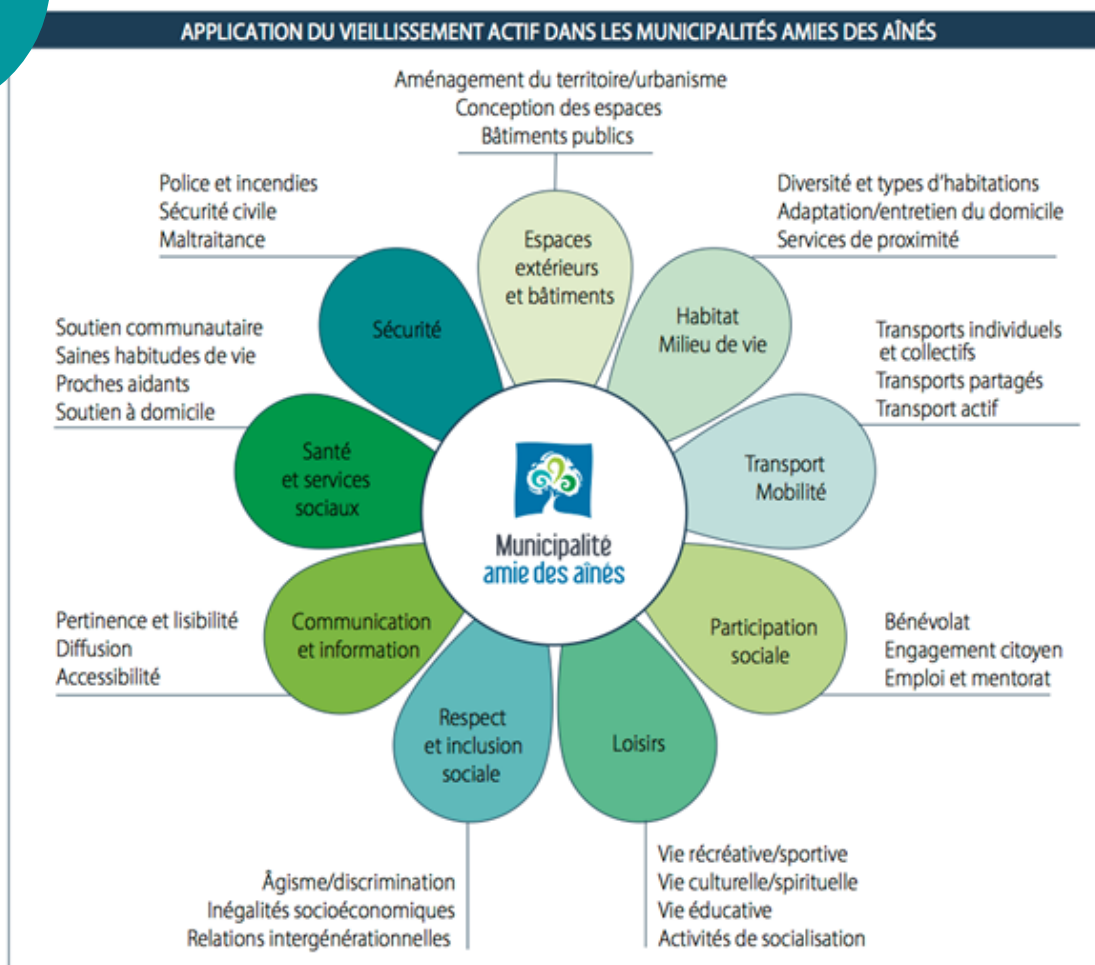
Possibilité d'ajouter une phrase/citation si souhaité

PRINCIPES DIRECTEURS

- Tenir compte de la diversité des besoins familiaux et de ceux des aînés;
- Le sens de la collectivité : valoriser et reconnaître l'engagement, l'implication et la responsabilité sociale des familles et des aînés;
- Le partenariat : participation d'intervenants possédant chacun leurs champs de compétence et provenant de plusieurs milieux (caritatifs, gouvernementaux, privés, etc.);
- Consolider les acquis de la municipalité et, au besoin, les améliorer afin de bonifier le milieu de vie des citoyens.

9

CHAMPS D'INTERVENTION



Source : Guide d'accompagnement pour la réalisation de la démarche Municipalité amie des aînés – 2^e édition
© Ministère de la Santé et des Services sociaux, 2020

Mise en œuvre ET SUIVI DE LA POLITIQUE

Afin d'assurer le suivi et la concrétisation des actions retenues, la Municipalité de Saint-Isidore-de-Clifton nommera officiellement un comité permanent, formé de représentants des aîné.es, de représentants des familles ainsi que de la personne élue responsable des questions familles et aîné.es. Le comité MADA-Familles de Saint-Isidore-de-Clifton deviendra donc *l'instance-conseil* qui veillera au suivi du plan d'action de la politique, à sa diffusion dans le milieu et à faire des recommandations au conseil municipal.

Conçu sur un échéancier de trois ans, **le plan d'action sera évolutif**. Le comité se rencontrera deux fois par année, soit en février et en septembre. Enfin, la municipalité transmettra à la population un bilan annuel des réalisations découlant de la Politique MADA-Familles.

REMERCIEMENTS

Le comité MADA-Familles de la Municipalité de Saint-Isidore-de-Clifton tient à remercier chaleureusement tous les citoyens et toutes les citoyennes qui ont participé à la consultation publique en remplissant le questionnaire.

Possibilité d'ajouter une phrase/citation si souhaité

Le plan d'action de la politique se retrouve dans un autre document à part entière.

Références

Décret de population
Institut de la Statistique du Québec 2023

Statistique Canada
Profil de recensement de la population 2021

Site internet de la municipalité

**Politique des aînés
2016 - 2018**

